



ARCHITEKTONICKÁ STUDIE
OBECNÍ DŮM HNANICE

ING. ARCH JAROSLAV POLÁČEK
BC. MONIKA TURČÍKOVÁ
SRPEN/2024



OBECNÍ DŮM HNANICE

architektonická studie

textová část

srpen 2024

A. Úvodní údaje

Název akce: Obecní dům Hnanice - architektonická studie
Objednatel: Obec Hnanice
Projektant: Ing.arch.Jaroslav Poláček, ČKA 03 253
Popice 47, 669 02 Znojmo
kancel. A – projekt, Dvořákova 2922/16, 669 02 Znojmo
gsm: 776 660 363, 533 533 297, jaroslav.polacek@a-projekt.cz
Spolupráce: Ing. Petr Gabriel, Bc. Monika Turčíková
Místo stavby: Novostavba v místě stávajícího sálu a obecního úřadu Hnanice
k.ú. Hnanice, p.č. 109/1, 110/2 (budova), 111/6 (předprostor
východní ulice), 92/2 (severní ulice)

Stručný popis záměru

Stávající budovu sálu, knihovny a obecního úřadu dnes tvoří slepenec stavebních konstrukcí z různých minulých období. Na objektu nebyla shledána žádná památková hodnota. Stavba je sice funkční, avšak nespĺňuje celou řadu požadavků na současné moderní obecní zařízení. Modernizace formou kompletní přestavby by si vyžádala vyšší náklady při získání méně prostoru a komfortu než může nabídnout novostavba. Zároveň by rekonstruovaná stavba v budoucnu vyžadovala vyšší nároky na vytápění, provoz a údržbu. Z tohoto důvodu se vedení obce přiklonilo k rozhodnutí rozpracovat architektonickou studii novostavby. Podrobněji je problematika pro rozhodnutí popsána v podkladu „Obecní dům Hnanice, ekonomické posouzení variant řešení novostavba x rekonstrukce“ (Ing.arch. Jaroslav Poláček 07/2024).
Návrh novostavby zahrnuje sál s přísálím, obecní úřad, knihovnu a společné hygienické a technické zázemí celého zařízení.

B. Technická zpráva

Urbanistické a architektonické řešení

Místo
Navrhovaný obecní dům se bude nacházet v místě stávajícího sálu a obecního úřadu v Hnanicích. Místo je situováno v blízkosti centrálního náměstí obce, na hlavní ulici se silnicí Znojmo–Retz. Novostavba bude nadále součástí sevřeného venkovského bloku.

Původně, jak dokládá mapa stabilního katastru 1824, byla dnešní hlavní ulice Hnanic jen úzkou

ulíčkou přivádějící dopravu od Znojma do náměstí. Její severní stranu zde tvořil jeden statek: dům do náměstí (dnes soukromý hostinec) a hospodářské zázemí (dnes sál a obecní úřad). Uliční čára tak byla přibližně ve stejné poloze, jako je dnes. Tuto historickou uliční čáru bude ctít i novostavba.

Z hlediska územního plánu se jedná o plochu OV – občanská vybavenost. Z hlediska vlastnictví je stavba, pozemek pod stavbou i pozemek v předprostoru ve vlastnictví obce. Hostinec a větší část dvorku za hostincem je v soukromém vlastnictví. Tento prostor však nebude stavbou zasažen ani využíván.

Urbanistické řešení

Historický venkovský blok bude dostavěn ve stejných uličních čarách, jako je tomu dnes. Novostavba obecního domu s radnicí a sálem má ambici stát se oprávněnou dominantou prosperující obce. Důležitost stavby má podtrhnout i symetrické průčelí s věžičkou. Budova bude vzhledem k hmotovému řešení rozdělena do dvou hlavních hmot v průčelí a přidružené hmoty zadní - dvorní. Hlavní hmoty průčelí budou tvořit sál a dvoupodlažní budova obecního úřadu s knihovnou. Ze severu bude doplněna nižší hmota přísálí a zázemí.

Architektonické řešení

Novostavba obecního domu je pojata svou prostorovou koncepcí v tradičním duchu. Architektonický výraz stavby pak bude spíše soudobý, avšak s odkazem na venkovské prostředí. Tradiční pojetí budou podporovat sedlové střechy, střední symetrická část průčelí s věžičkou, svíslé obdélníkové otvory, barevnost a další.

Dispoziční uspořádání

Nově bude upraveno prostranství kolem obecního domu. Změnu dozná prostor před vstupem a nástupní podesta. Hlavní vstup do objektu bude ve středu jižního uličního průčelí. Vcházet se bude přes zádveři do vestibulu. Vstup, vestibul, hygienické a technické zázemí budou společné jak pro sál, tak pro knihovnu a obecní úřad. Vlevo se z vestibulu bude pokračovat do sálu s přísálím. Vpravo od vestibulu bude v 1np knihovna, schodiště s výtahem do 2np a obecní úřad ve 2np. Společné zázemí obsahuje šatnu, wc pro muže a ženy, wc pro ZTP s obsluhou. Součástí je i technická místnost s úklidovou komorou.

Část sálu tvoří samotný sál, přísálí, kuchyňka s výdejním pultem, s wc pro obsluhu a se skladem. Prostor za přísálím bude sloužit jako sklad mobiliáře sálu.

Tříramenné schodiště do 2np bude mít ve svém středu (zrcadle) výtah. Obecní úřad ve 2np bude obsahovat jednací místnost s pracovištěm starosty, dále kancelář se 3 administrativními pracovišti (účetní, další administrativa obce, starosta) a s pultem pro přijímání veřejnosti. Dále bude úřad obsahovat sklad a archív.

Venkovní prostory

Jak již bylo popsáno, bude upraven prostor před jižní a východní fasádou objektu. Před vstupem bude zřízena nová nástupní plocha, výškově oddělená od chodníku dvěma, místy třemi schodovými stupni. Tato plocha bude sloužit pro přístup k zařízení i setkávání. Krátký pobyt obyvatel mohou zpříjemnit i jednoduché dřevěné desky laviček. Vpravo vedle vstupní části bude nika pro informační tabule obce. Další venkovní úprava bude ze západní strany v místě nouzového východu ze sálu. Tento vstup bude sloužit i pro přínos mobiliáře a zařízení do sálu apod. Výškové úrovně zde je nutno vyrovnat krátkým schodištěm a podestou. V zadní části podesty za vstupem bude doplněn menší venkovní sklad.

Místo pro nádobu na odpad je uvažováno v zeleném ostrůvku z východní strany stavby. Místo není třeba velké, na protější straně ulice je plocha pro nádoby na tříděný odpad.

Parkování

Tabulka výpočtu potřeb parkovacích stání pro navrhované zařízení (dle vyhl. 146/2024Sb.)



OBECNÍ DŮM HNANICE

TEXTOVÁ ČÁST

ING. ARCH. JAROSLAV POLÁČEK
BC. MONIKA TURČIKOVÁ
SRPEN/2024



účel	účelová jednotka	počet účelových jednotek na 1 stání	počet stání	krátkodobá (%)	dlouhodobá (%)
taneční sál	plocha sálu m2	8	24	50	50
kanceláře	kancelářská plocha m2 a)	80	2	20	80
knihovna	posluchač	10	1	20	80
OTZP	počet stání	21-40 stání - 2 vyhrazená stání	2	-	-

a) Do kancelářské plochy se nezapočítávají chodby, archivy, kuchyňky, hygienická zařízení, místnosti pro kopírování a podobně.

Z dopočtu vyplývá, že výpočtová potřeba navrhovaného zařízení je 28 stání, z toho 2 stání pro osoby ZTP. Tato parkovací stání je třeba zajistit v přístupové vzdálenosti do 300m. Dle informací obce, obec je v jednání se soukromými majiteli pozemků na veřejném prostranství, jižně od silnice II/413. Konkretizaci plochy tato studie neřeší.

Bezbariérovost stavby

Stavba je navržena jako bezbariérová. K tomu přispívá jednoúrovňové 1NP a výtah do 2NP. Dle požadavků na bezbariérové řešení jsou dále řešeny především: přístup ke stavbě, vstupní dveře, veřejné prostory, samostatné WC pro osobu ZTP s doprovodem a další.

Stavebně-technické řešení

Konstrukční systémy

Převážná část stavby bude řešena tradiční zděnou technologií z keramických pálených tvárnic. Povrch bude tvořit hladká omítka. Z keramických skládaných prvků (typ miako) budou navrženy taktéž stropy. Střešní konstrukce sálu je navržena z viditelných dřevěných lepených vazníků s ocelovými táhly.

Zastřešení

Zařízení hlavních hmot bude zastřešeno sedlovými střechami. Krytinou bude skládaná keramická střešní taška rezná červená, hladká /Tondach Platonon 11/. Doplnující hmota zázemí ve vnitřní části bude rovná, vegetační, osázená světlíky, externími jednotkami klimatizací, případně externími jednotkami tepelných čerpadel. Vegetační střecha napomůže alespoň zčásti mikroklimatu, bude zdržovat odtok dešťových vod.

Výplně otvorů

Vnější okna a dveře jsou navrženy hliníková, v modrém barevném provedení (pastelová modř RAL 5024). Modrá barva navozuje převládající barvu ve znaku obce Hnanice. Vnitřní trakty budovy budou přisvětleny světlíky a světlovody.

Interiér

Podlahy - v prostorech 1np bude lité teraso či velkoformátová keramická dlažba. V sále je navržena dřevěná odpružená podlaha. Stěny – budou převážně ze štukové omítky opatřené barevným nátěrem. V namáhaných místech budou na stěnách dřevěné deskové obklady. Výplně vnitřních otvorů jsou navrženy dřevěné, barevné řešení bude sladěno s interiérem. Akustické panely - z důvodu akustické pohody sálu a přísálí budou v rámci podhledů a obkladů stěn osazeny akustické panely.

Přípojky

Vodovodní – bude obnovena přípojka ze stávajícího vodovodu, případně vybudovaná nová vodovodní šachta

Splašková kanalizace – bude obnovena přípojka splaškové kanalizace

Dešťová kanalizace – do možné únosné míry budu navržena akumulace dešťových vod. To bude zajišťovat zelená střecha a akumulční nádrže dešťových vod ze střech na odtoku do dešťové kanalizace. Případné nádrže jsou předpokládány v předprostoru budovy, mimo inž. sítě.

Plyn – pokud budou zdrojem tepla plynové kotle, bude do stavby zřízena nová plynovodní přípojka, která je vedena kolem JV rohu budovy.

Elektrická energie – bude třeba přestavět přípojkovou skříň v jižním průčelí budovy.

Sdělovací vedení – bude třeba přestavět stávající přívod a připojovací skříň sdělovacího vedení.

Veřejné osvětlení – na JV rohu budovy se nachází rozvodná skříň VO. Tu bude třeba umístit do nové zděné konstrukce.

Technické vybavení stavby

Vytápění a ohřev TV

Je uvažována teplovodní soustava s tělesy. Zdrojem tepla bude možná soustava dvou plynových kotlů, umístěných v technické místnosti. Variantně lze uvažovat o tepelném čerpadlu.

Výše uvedené zdroje tepla budou zajišťovat i ohřev teplé vody. Systém rozvodu teplé vody je uvažován se zásobníkem a cirkulací.

Vzduchotechnika

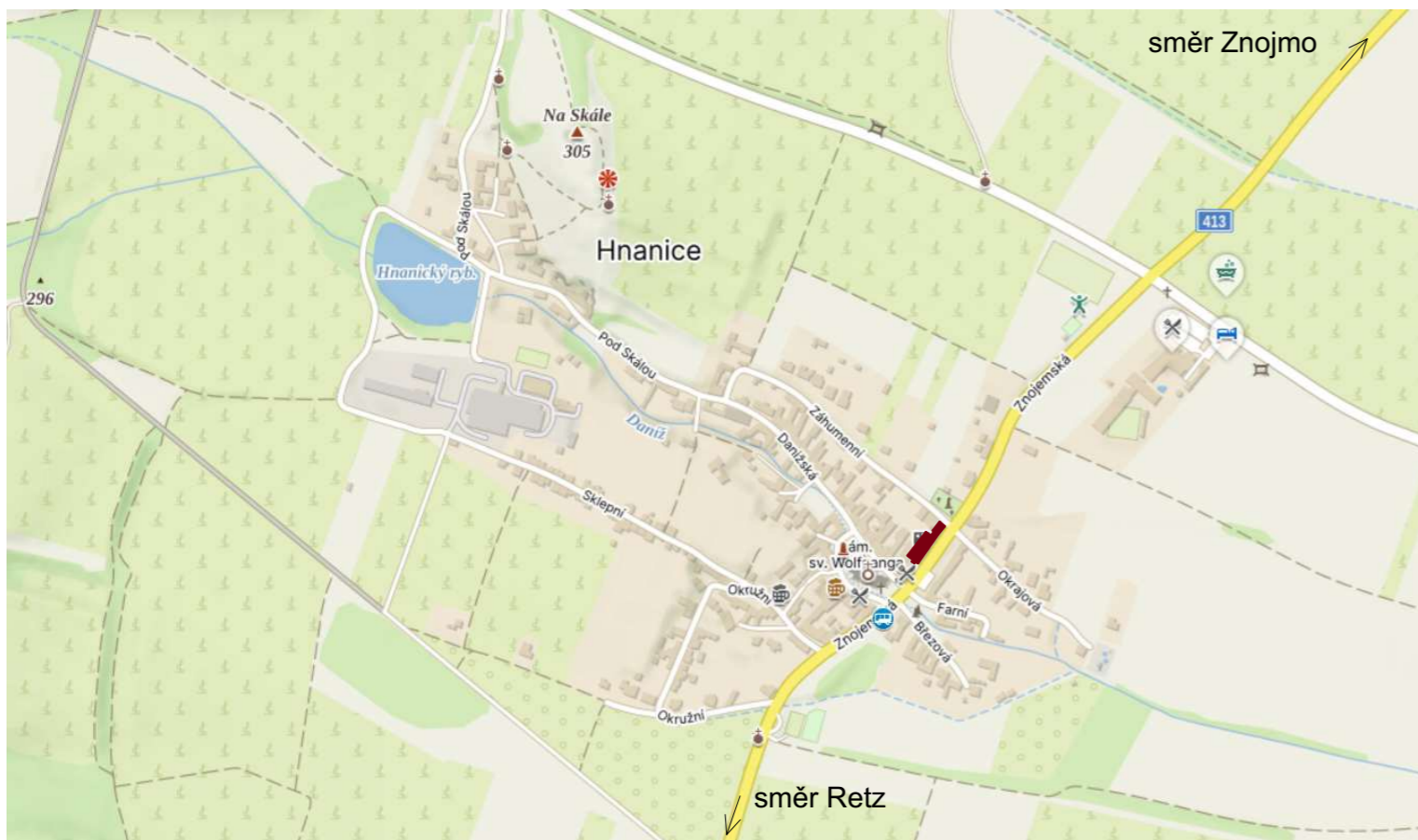
Současná legislativa umožňuje pro obdobná společenská zařízení (sál) pouze nucené větrání s rekuperací tepla. Je počítáno se vzduchotechnickou jednotkou umístěnou v technické místnosti. Jednotka nebude hlavním zdrojem tepla, bude však mít chladicí modul. Na jednotku bude napojena dvojice potrubí (přívodní a odvodní), vedeného pohledově v rámci konstrukce vazníků střechy či nad přísálím.

Elektrorozvody, slaboproud, ozvučení, hromosvod

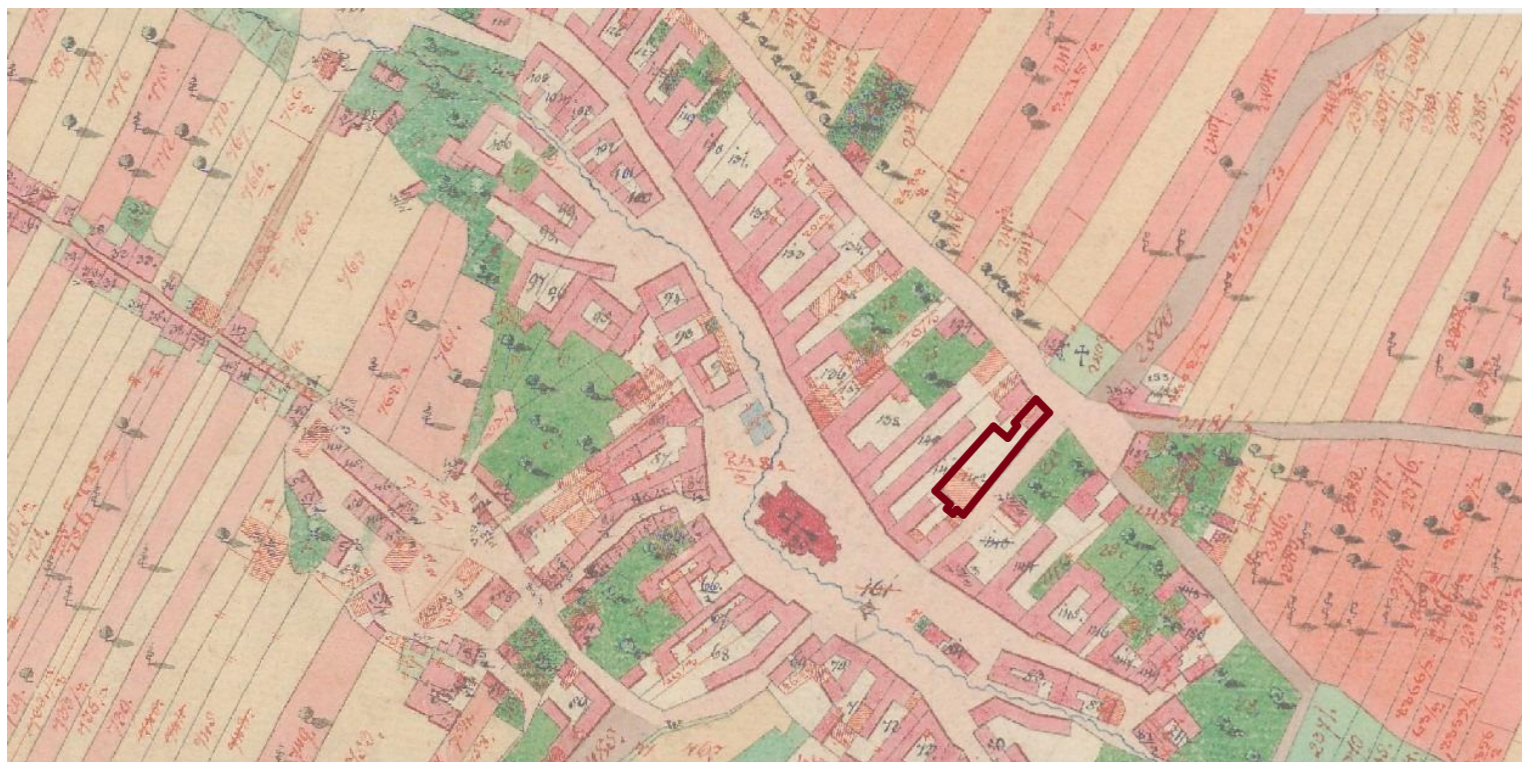
V zařízení budou provedeny technologické rozvody NN k zásuvkám a spotřebičům a rozvody osvětlení.

V projektové přípravě bude dále počítáno s ozvučením sálu. Stavba bude opatřena hromosvodem.





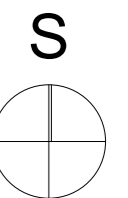
SITUACE ŠIRŠÍCH VZTAHŮ



HISTORICKÁ MAPA ROK 1824



CELKOVÁ SITUACE - STÁVAJÍCÍ STAV 1:2000





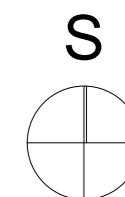
MAPA VLASTNICTVÍ OBCE

M 1:1000



SITUACE - STÁVAJÍCÍ STAV

M 1:1000



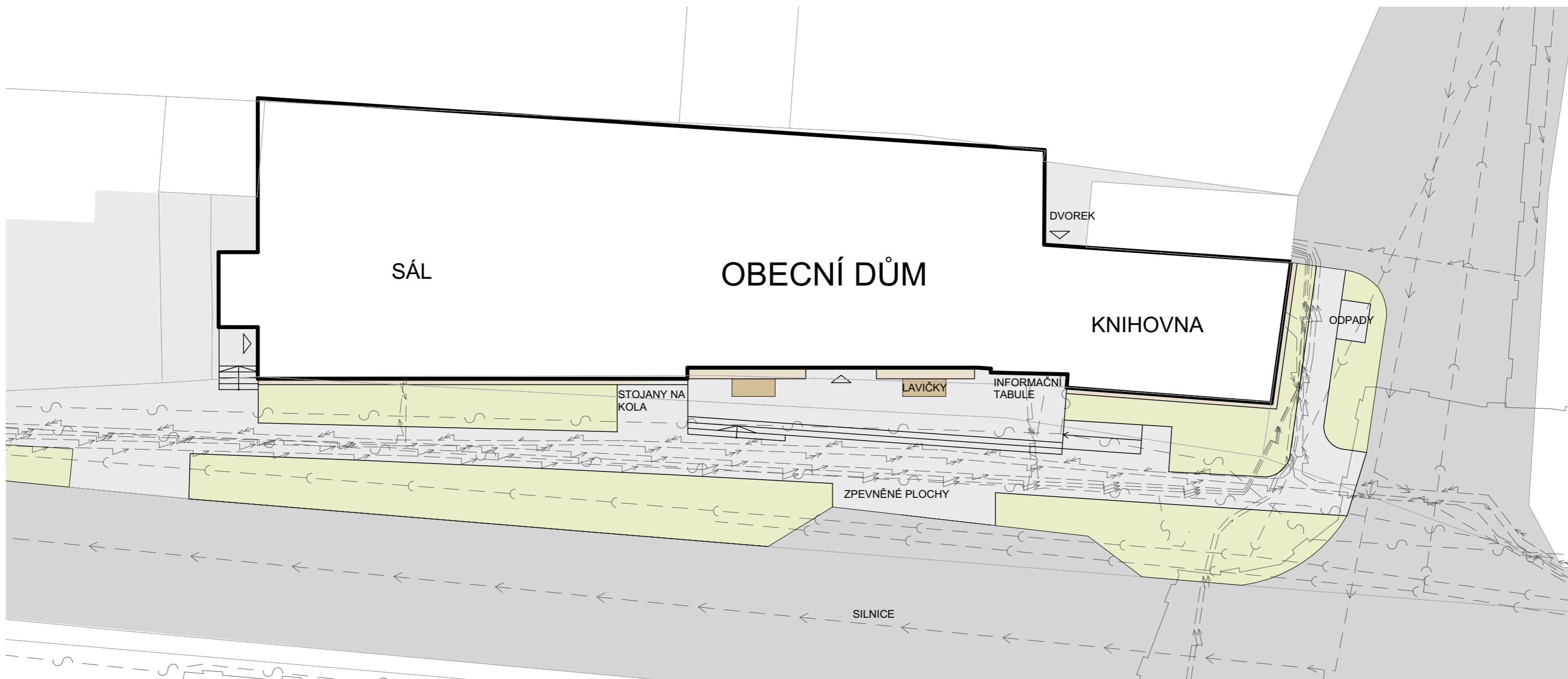
OBECNÍ DŮM HNANICE

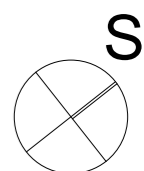
STÁVAJÍCÍ SITUACE

ING. ARCH JAROSLAV POLÁČEK
BC. MONIKA TURČÍKOVÁ
SRPEN/2024



- → — Vodovodní síť pitné vody
- — ↙ — Vedení elektrizační soustavy - NN
- — ↘ — Vedení elektrizační soustavy - kabelové VN 1-35 kV
- — — Vedení plynovodů
- — — Kabelové komunikační vedení



M 1:200 



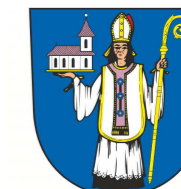
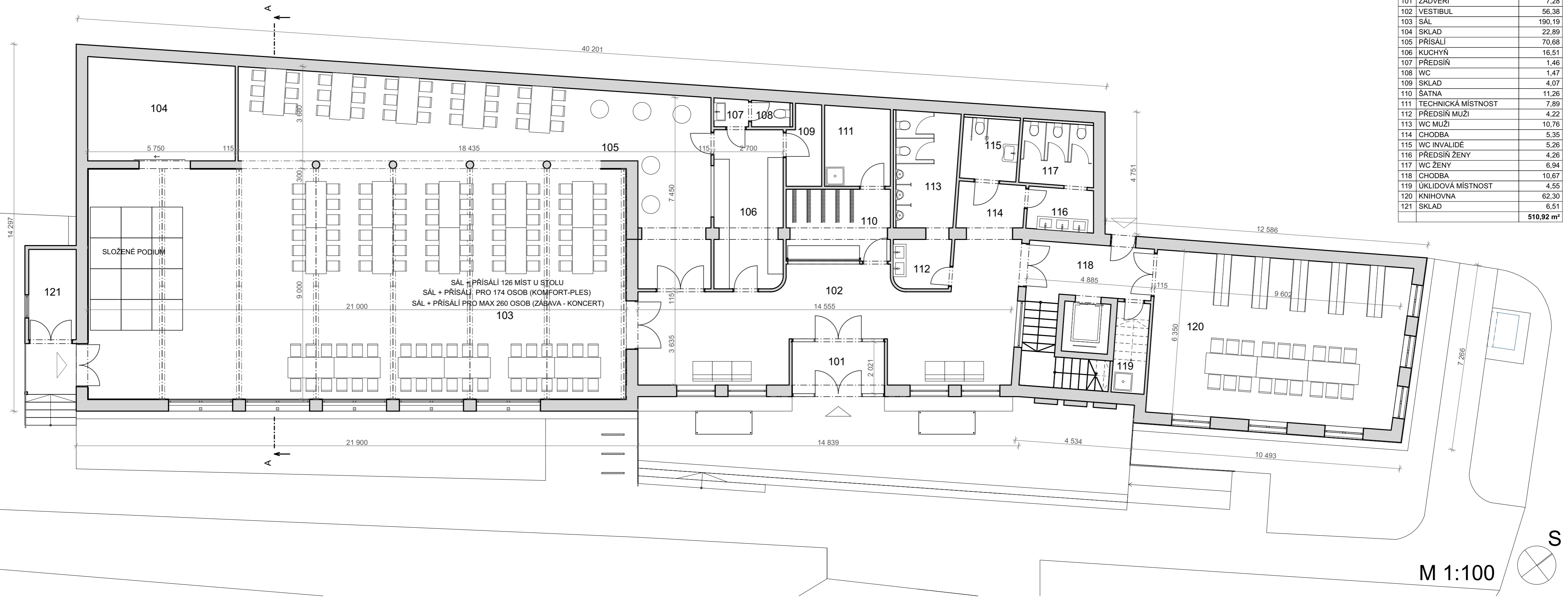
OBECNÍ DŮM HNANICE

SITUACE

ING. ARCH JAROSLAV POLÁČEK
 BC. MONIKA TURČÍKOVÁ
 SRPEN/2024

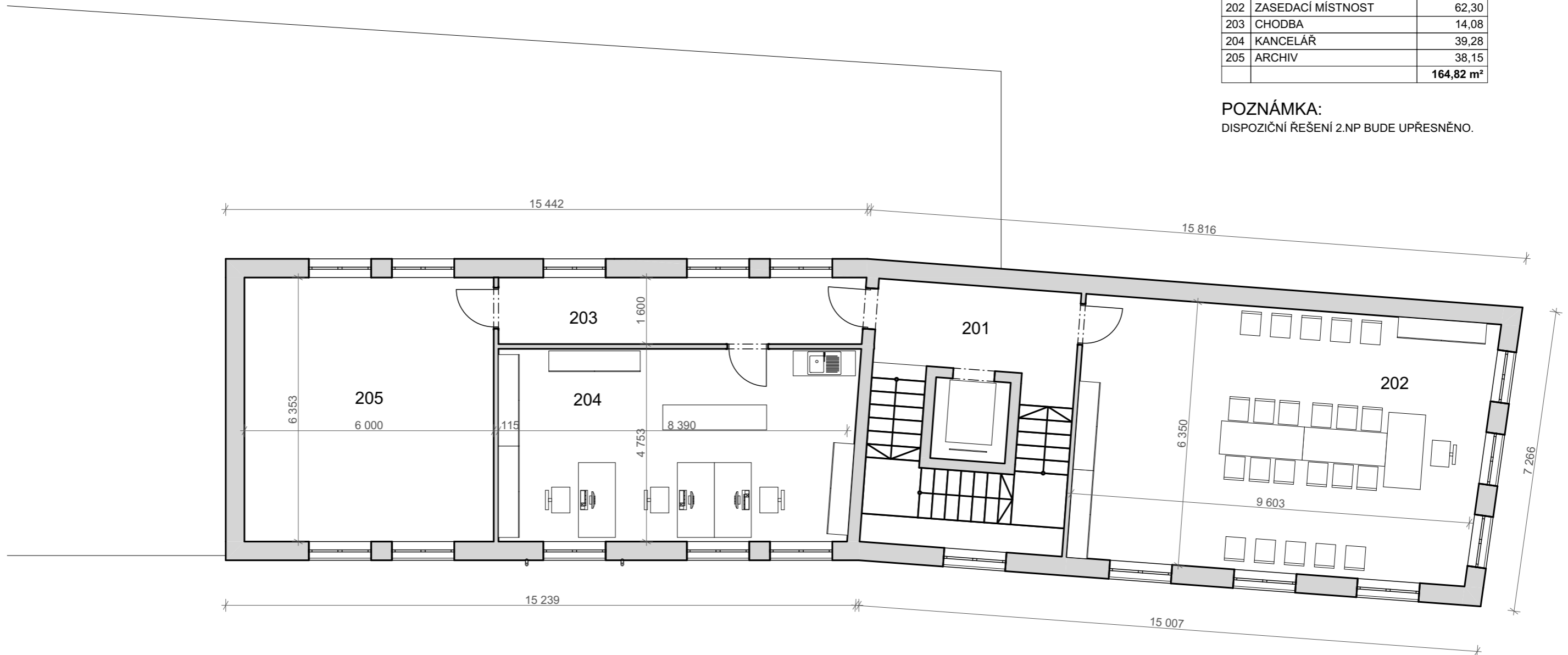


Č.	Název místnosti	Plocha (m ²)
101	ZÁDVEŘÍ	7,28
102	VESTIBUL	56,38
103	SÁL	190,19
104	SKLAD	22,89
105	PRÍSÁLÍ	70,68
106	KUCHYŇ	16,51
107	PŘEDSÍŇ	1,46
108	WC	1,47
109	SKLAD	4,07
110	ŠATNA	11,26
111	TECHNICKÁ MÍSTNOST	7,89
112	PŘEDSÍŇ MUŽI	4,22
113	WC MUŽI	10,76
114	CHODBA	5,35
115	WC INVALIDÉ	5,26
116	PŘEDSÍŇ ŽENY	4,26
117	WC ŽENY	6,94
118	CHODBA	10,67
119	ÚKLIDOVÁ MÍSTNOST	4,55
120	KNIHOVNA	62,30
121	SKLAD	6,51
		510,92 m²



Č.	Název místnosti	Plocha (m2)
201	CHODBA	11,02
202	ZASEDACÍ MÍSTNOST	62,30
203	CHODBA	14,08
204	KANCELÁŘ	39,28
205	ARCHIV	38,15
		164,82 m²

POZNÁMKA:
DISPOZIČNÍ ŘEŠENÍ 2.NP BUDE UPŘESNĚNO.



M 1:100 



OBECNÍ DŮM HNANICE

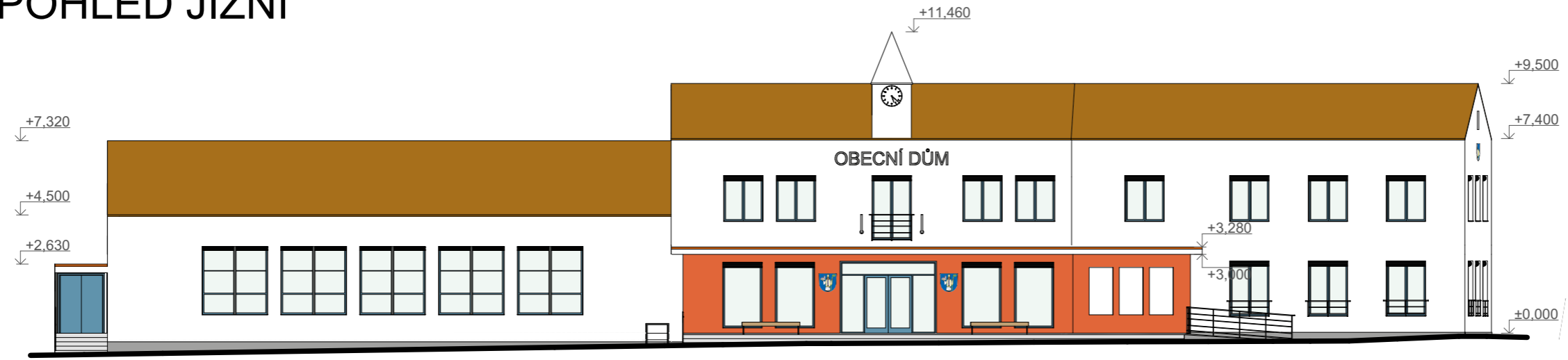
PŮDORYS 2.NP

ING. ARCH JAROSLAV POLÁČEK
BC. MONIKA TURČÍKOVÁ
SRPEN/2024

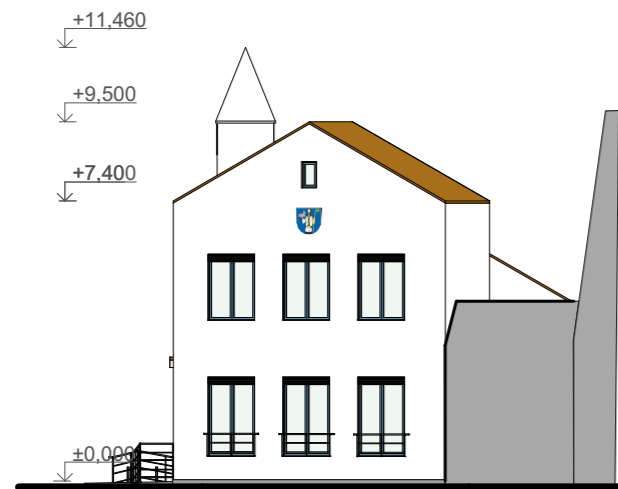


7

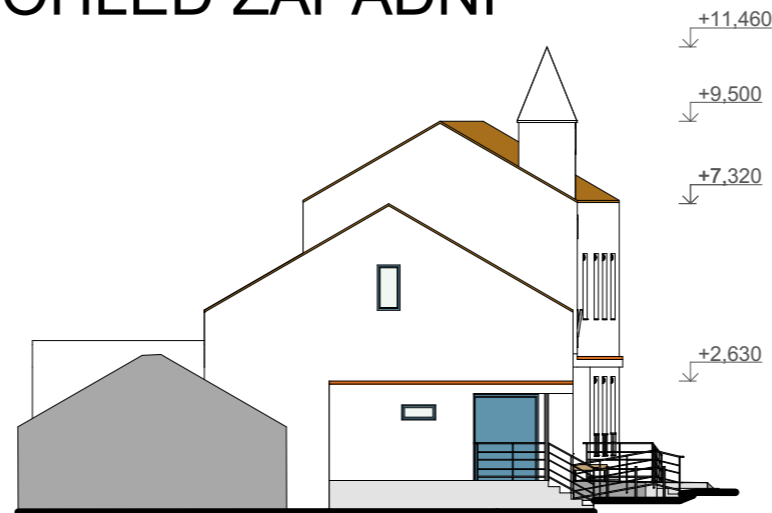
POHLED JIŽNÍ



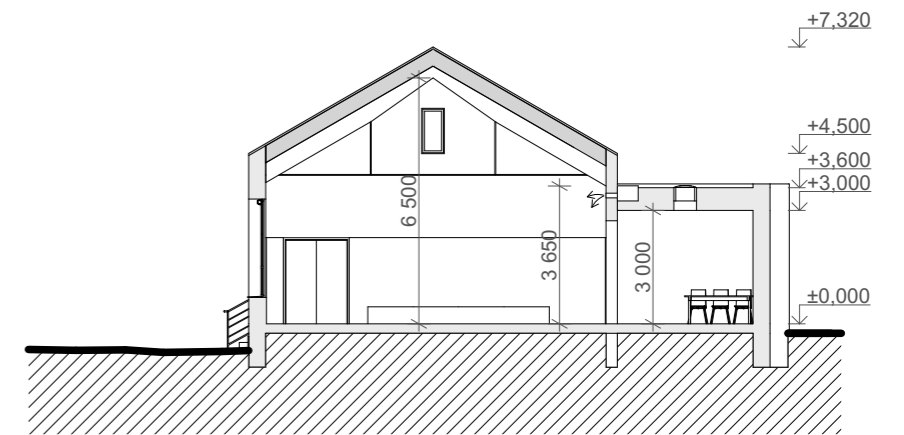
POHLED VÝCHODNÍ



POHLED ZÁPADNÍ



ŘEZ A-A'



M 1:200



OBECNÍ DŮM HNANICE

POHLEDY

ING. ARCH JAROSLAV POLÁČEK
BC. MONIKA TURČIKOVÁ
SRPEN/2024





POHLED Z ULICE



NADHLED





POHLED NA SÁL S PŘÍSÁLÍM



POHLED NA NÁROŽÍ ZE SMĚRU ZNOJMO



POHLED NA SÁL



POHLED NA NÁROŽÍ ZE SMĚRU RETZ



OBEČNÍ DŮM HNANICE

POHLEDY

ING. ARCH JAROSLAV POLÁČEK
BC. MONIKA TURČÍKOVÁ
SRPEN/2024



10